

PLANOWANIE PRZESTRZENNE

DLA KAŻDEGO

WSTĘP

→ Uważasz, że możesz mieć wpływ na swoje najbliższe otoczenie?



- Chcesz mieszkać, spacerować i odpoczywać w miejscu, które spełnia Twoje oczekiwania i sprawia, że z przyjemnością do niego wracasz i w nim przebywasz?
- Chcesz wybudować dom, ale nie wiesz, czy możesz w wybranym miejscu?
- Zależy Ci na tym, jak wygląda Twoja okolica? Czy jest bezpieczna droga, zieleń i sklep, w którym zrobisz zakupy?
- A może szukasz działki rekreacyjnej i nie chcesz, by w jej pobliżu powstały tereny przemysłowe?
- Chcesz wiedzieć, co w najbliższej przyszłości zostanie wybudowane w Twoim otoczeniu i jak bardzo będzie się zmieniać Twoja okolica?

→ Odpowiedź znajdziesz w dokumentach planistycznych, które mówią nam, jak w przyszłości będzie wyglądała nasza okolica.

Są to:

- Studium uwarunkowań i kierunków zagospodarowania przestrzennego (Studium)
- Miejskowy Plan Zagospodarowania Przestrzennego (MPZP).



PAMIĘTAJ!

Masz wpływ na treść tych dokumentów i dzięki temu na to, jak wygląda Twoja okolica. Warunek – **weź udział w konsultacjach**, dyskutuj oraz składaj wnioski i uwagi do projektów dokumentów planistycznych.

Broszura, którą trzymasz w dłoniach, podpowie Ci kiedy i jak to zrobić.

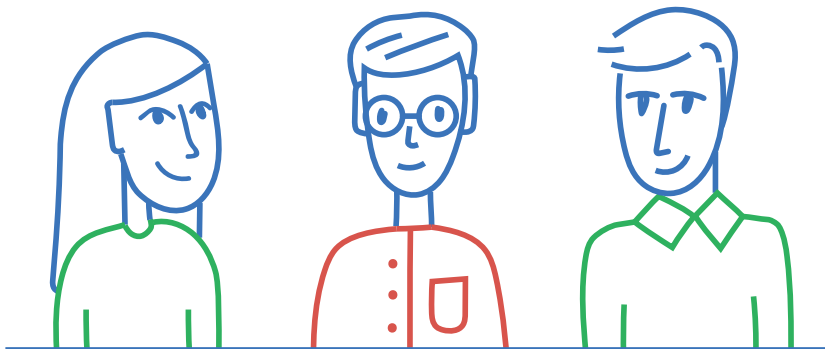
KILKA WAŻNYCH POJĘĆ

→ PLANOWANIE PRZESTRZENNE

To podejmowanie decyzji o sposobie zagospodarowania terenów. Decyzje te muszą uwzględniać odrębne cechy każdego obszaru, związane m.in. z **charakterem obecnej zabudowy, ochroną środowiska, krajobrazu i zabytków.**



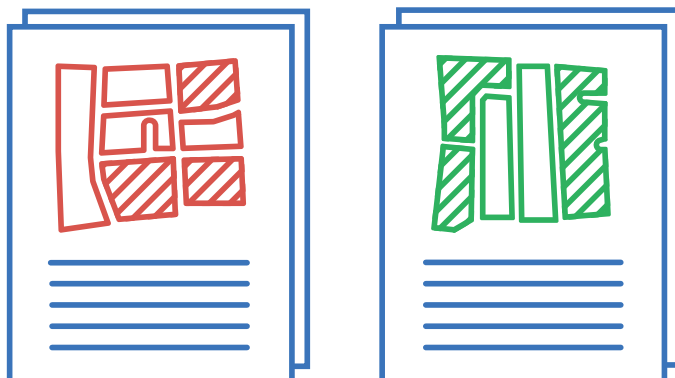
Przy podejmowaniu decyzji o przeznaczeniu terenów, największym wyzwaniem jest **pogodzenie potrzeb wszystkich zainteresowanych stron** (mieszkańców, urzędników i przedsiębiorców).



Celem planowania przestrzennego jest zadbanie o to, aby zapewnić mieszkańcom jak najlepszą przestrzeń do życia.



Zasady rozwoju przestrzennego miejscowości/ gminy opisywane są w dokumentach planistycznych, tj. **Studium i MPZP**. Każdy z tych dokumentów składa się z części graficznej (mapy) i tekstu.



Dokumenty planistyczne – Studium i MPZP – przygotowywane są przez wójta/burmistrza/prezydenta, a następnie uchwalane przez radę gminy.

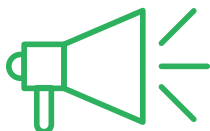


W procesie tworzenia tych dokumentów bardzo ważny jest udział mieszkańców. Dzięki konsultacjom dokumentów planistycznych każdy może współdecydować o otaczającej nas przestrzeni.

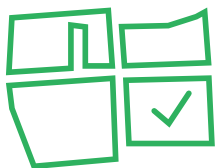


→ STUDIUM UWARUNKWAŃ I KIERUNKÓW ZAGOSPODAROWANIA PRZESTRZENNEGO (STUDIUM)

Promuje gminę
wśród potencjalnych
inwestorów.



Określa, które tereny
gminy mają zostać
zabudowane i w jaki
sposób, a które nie.



Projekt Studium musi
być konsultowany
z mieszkańcami!



Zawiera informacje
ogólne dotyczące
zagospodarowania
terenu gminy.



Jest dokumentem
nadrzędnym dla ustaleń
miejscowych planów
zagospodarowania
przestrzennego, ale nie
jest aktem prawa
miejscowego.



→ MIEJSCOWY PLAN ZAGOSPODAROWANIA PRZESTRZENNEGO (MPZP)

Jest podstawą do uzyskania m.in. pozwolenia na budowę.



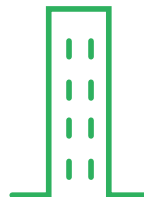
Jego zasięg może obejmować gminę, jej część, osiedle, a nawet pojedynczą działkę.



Projekt MPZP musi być konsultowany z mieszkańcami!



Określa m.in. jaka może być maksymalna wysokość nowych budynków czy układ dróg. Może też uwzględniać tereny pod nowe inwestycje gminne (szkoła, dom kultury) oraz parki i skwery.



Jest uszczegółowieniem Studium, którego ustaleń MPZP nie może zmieniać

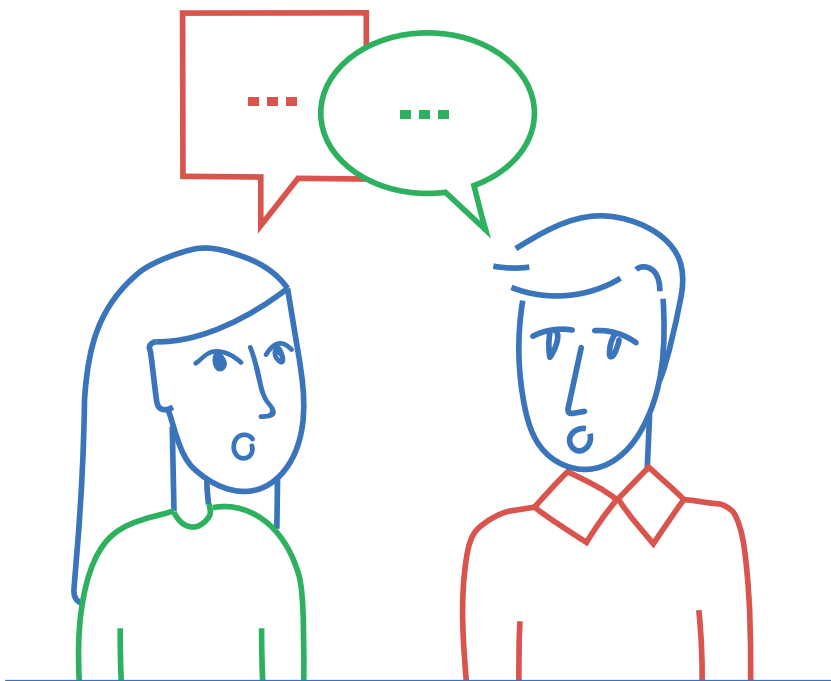


Jest aktem prawnym gminy. Określa reguły, które obowiązują wszystkich mieszkańców i instytucje.



DLACZEGO MPZP SĄ DLA NAS WAŻNE?

Plany miejscowe wychodzą naprzeciw naszym potrzebom. Dlatego ważne jest, abyśmy angażowali się w procesy planowania przestrzennego naszej okolicy w ramach szerokich konsultacji społecznych. Dzięki temu rozwiązania ustalone w planie będą najlepsze dla wszystkich stron (mieszkańców, inwestorów, gminy).



→ **KONSULTACJE SPOŁECZNE W PLANOWANIU PRZESTRZENNYM**

To sposób zbierania opinii, stanowisk i propozycji od mieszkańców i instytucji zainteresowanych planowanymi zmianami w gminie podczas sporządzania dokumentów planistycznych. Są formą dialogu pomiędzy przedstawicielami władz a mieszkańcami.

→ **Konsultacje społeczne mogą dotyczyć m.in.:**



PAMIĘTAJ!

Dokumenty planistyczne stanowią zbiór lokalnych przepisów do stosowania na etapie planowania inwestycji budowlanych. Dokumenty planistyczne nie przesądzają o szczegółowych rozwiązaniach projektowych, ani o terminie realizacji określonych inwestycji (np. budowie drogi czy wodociągu).



→ Dokumenty planistyczne nie dotyczą:

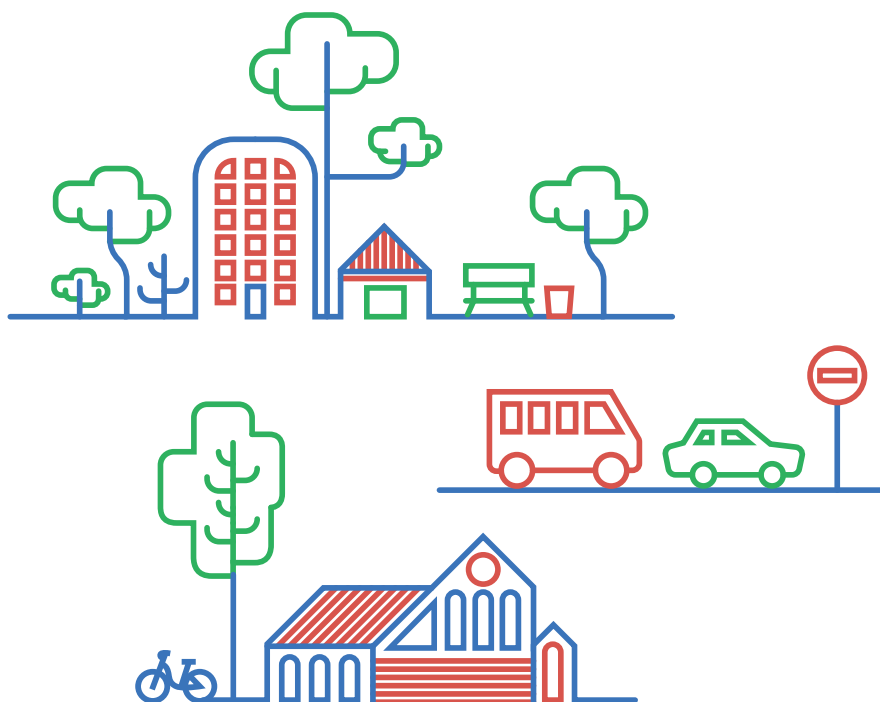


DLACZEGO KONSULTACJE SĄ WAŻNE?

Dzięki konsultacjom społecznym możemy znaleźć najlepsze rozwiązania dostosowane do potrzeb i oczekiwań mieszkańców.

Konsultacje społeczne są procesem, w którym od początku wypracowywana jest propozycja rozwiązania problemu przestrzennego.

Istotą konsultacji społecznych jest wspólne zastanowienie się nad konkretnymi rozwiązaniami i działaniami, które pozwolą zrealizować nasze potrzeby.



POZNAJ PROCES PLANOWANIA PRZESTRZENNEGO

1

Rozpoznanie potrzeb wszystkich zainteresowanych stron: mieszkańców, inwestorów, samorządu



2

Zainicjowanie prac nad dokumentami planistycznymi – uchwała rady gminy



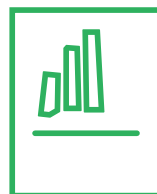
3

Ogłoszenie o zbieraniu wniosków oraz ich zgromadzenie

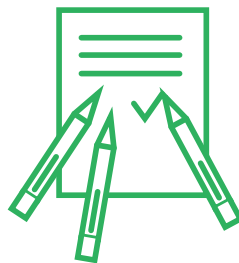
**Konsultuj –
złóż wnioski!**

4

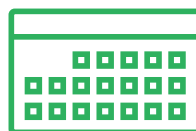
Przygotowanie projektu dokumentu planistycznego



- 5 Opiniowanie i uzgadnianie dokumentu planistycznego



- 6 Wyłożenie projektu dokumentu planistycznego do wglądu przez min. 21 dni



- 7 Składanie uwag do dokumentu

Konsultuj – złóż swoje uwagi do projektu dokumentu na piśmie!

- 8 Rozpatrzenie uwag



- 9 Uchwalanie dokumentu planistycznego



→ WŁĄCZ SIĘ W SPORZĄDZENIE STUDIUM UWARUNKOWAŃ I KIERUNKÓW ZAGOSPODAROWANIA PRZESTRZENNEGO GMINY!

- 1** O sporządzaniu studium dowiemy się od gospodarza naszej gminy (wójta/burmistrza/prezydenta), czytając stronę www urzędu, ogłoszenia w prasie czy obwieszczenia na tablicach informacyjnych.
 - Pierwszy, formalny etap konsultacji.
 - **Każdy mieszkaniec czy inwestor może złożyć wnioski, propozycje do studium. Zwykle ma na to nie mniej niż 21 dni.**

.....
- 2** Po złożeniu wniosków, wszystkie są rozpatrywane przez urbanistów. Tworzą oni projekt studium, uwzględniając w nim złożone wnioski, które były możliwe do realizacji. Projekt dokumentu jest przedstawiany do zaopiniowania Gminnej Komisji Urbanistyczno-Architektonicznej.

.....
- 3** Następnie projekt studium jest uzgadniany i opiniowany przez właściwe instytucje i organy, np. Regionalnego Dyrektora Ochrony Środowiska, Państwowego Powiatowego Inspektora Sanitarnego.

4 W kolejnym etapie następuje proces konsultacji, który każdy samorząd musi przeprowadzić zgodnie z wymogami ustawy – czyli wyłożenie projektu studium do publicznego wglądu na minimum 21 dni i zorganizowanie dyskusji publicznej.

→ **Formalny etap konsultacji społecznych.**

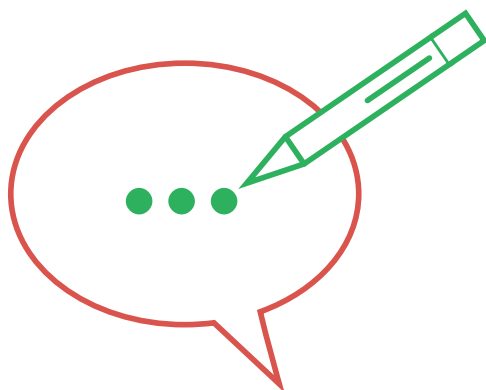
→ **My jako mieszkańcy możemy jeszcze przez co najmniej 21 dni składać uwagi do tego dokumentu.**

.....

5 Zgłoszone uwagi są rozpatrywane i jeśli są zasadne, to zostają wprowadzone do projektu, a jeśli nie, to wyjaśnia się dlaczego nie zostały uwzględnione.

.....

6 Ostatnim etapem sporządzania studium jest przekazanie go Radzie Gminy do uchwalenia.



→ KONSULTUJ MIEJSCOWY PLAN ZAGOSPODAROWANIA PRZESTRZENNEGO

1 Rada Gminy podejmuje uchwałę o przystąpieniu do sporządzenia miejscowego planu zagospodarowania przestrzennego.

.....

2 Wójt/burmistrz/prezydent ogłasza tę informację w prasie lokalnej, na stronie internetowej urzędu, a także przez obwieszczenie oraz w sposób zwyczajowo przyjęty.

.....

3 Przez okres nie krótszy niż 21 dni od dnia ogłoszenia następuje okres konsultacji społecznych. W tym czasie mieszkańcy mogą składać swoje wnioski i propozycje do MPZP oraz wziąć udział w ankietach, rozmowach i spotkaniach organizowanych przez urząd.

→ **Pierwszy etap konsultacji. Konsultuj!**

→ **Złóż wniosek do projektu MPZP**

.....

4 Wójt/burmistrz/prezydent zawiadamia również na piśmie różne instytucje i organy (np. Regionalnego Dyrektora Ochrony Środowiska, Państwowego Powiatowego Inspektora Sanitarnego), które na podstawie swej wiedzy również muszą uzgodnić i zaopiniować projekt MPZP.

5 Zespół urbanistów sporządza projekt MPZP spójny z zapisami studium, a także inne wymagane prawem dokumenty. Na tym etapie mieszkańcy mogą już zapoznać się z rysunkami i ewentualnie makietami terenu stworzonymi przez urbanistów.

.....

6 Po pozytywnym zaopiniowaniu MPZP przez Gminną Komisję Urbanistyczno-Architektoniczną, wójt/ burmistrz/ prezydent występuje o opinie do właściwych organów i instytucji, które weryfikują czy zgłoszone przez nie wytyczne zostały uwzględnione.

.....

7 Wprowadzanie zmian do projektu MPZP i publikacja ogłoszenia o wyłożeniu do publicznego wglądu projektu MPZP wraz z prognozą oddziaływania na środowisko do konsultacji dla mieszkańców na minimum 21 dni. Władze gminy organizują również dyskusję publiczną nad rozwiązaniami w projekcie MPZP. W ogłoszeniu tym określony jest również co najmniej 14-dniowy termin składania uwag.

→ **Konsultuj – złóż swoje uwagi do projektu MPZP na piśmie!**

→ **Weź udział w dyskusji publicznej – wyraż swoją opinię!**

8

Pamiętaj!

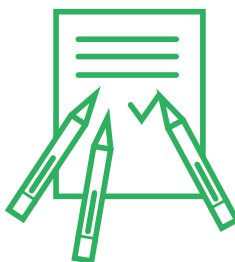
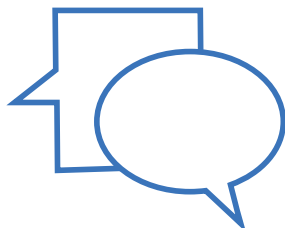
Aby Twoja uwaga była formalnie rozpatrzona przez wójta/burmistrza/prezydenta, musisz ją złożyć na piśmie w terminie wyznaczonym w ogłoszeniu o wyłożeniu do publicznego wglądu.

Uwagę możesz też złożyć przez elektroniczną skrzynkę podawczą. Zgłoszenie takie musi być opatrzone kwalifikowanym podpisem elektronicznym albo podpisem zaufanym.



9

Po rozpatrzeniu zgłoszonych przez mieszkańców uwag, wprowadza się zmiany do projektu MPZP, a następnie przekazuje go Radzie Gminy do uchwalenia.



→ **BĄDŹ AKTYWNY W PROCESIE PLANOWANIA PRZESTRZENNEGO**

Obserwuj, co dzieje się
w Twoim otoczeniu



Zgłaszaj wnioski,
propozycje do
projektów dokumentów



Składaj uwagi na piśmie
w konsultacjach
projektów dokumentów



Śledź prasę
i ogłoszenia
na portalach
Twojej gminy



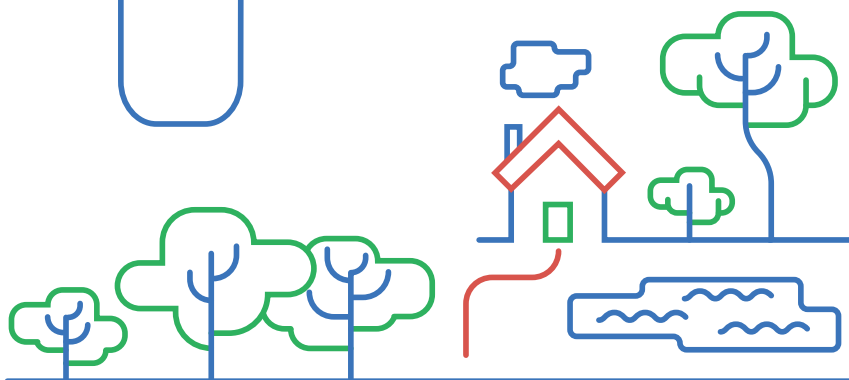
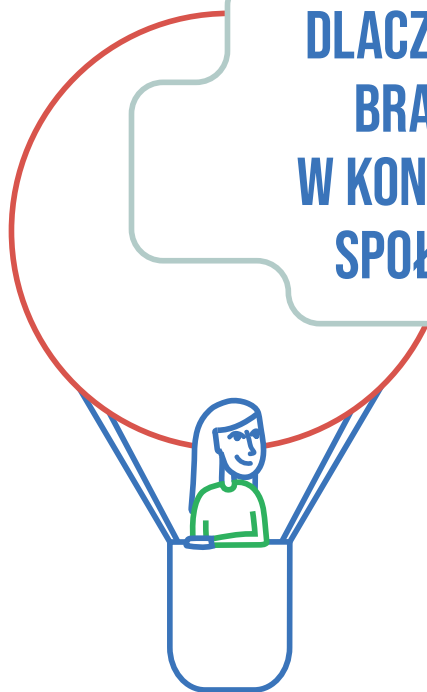
Bierz udział
w debatach
publicznych



→ **BIERZ UDZIAŁ W SPORZĄDZANIU DOKUMENTÓW PLANISTYCZNYCH**

Zapoznaj się z broszurą i zainteresuj nią inne osoby.
Razem współdecydujcie o swoim otoczeniu.

DLACZEGO WARTO BRAĆ UDZIAŁ W KONSULTACJACH SPOŁECZNYCH?



miałem wpływ na
decyzje dotyczące
mojej nieruchomości

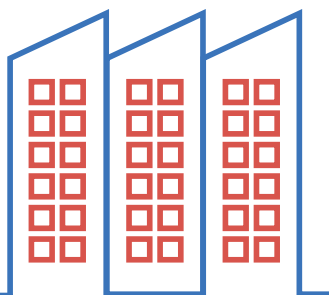
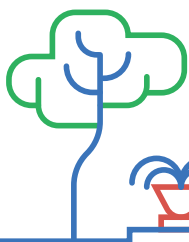
zgłosiłem potrzebę
budowy dróg
rowerowych

miałem wpływ
na przebieg nowej
drogi

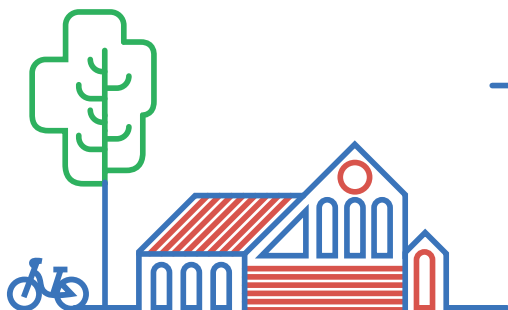
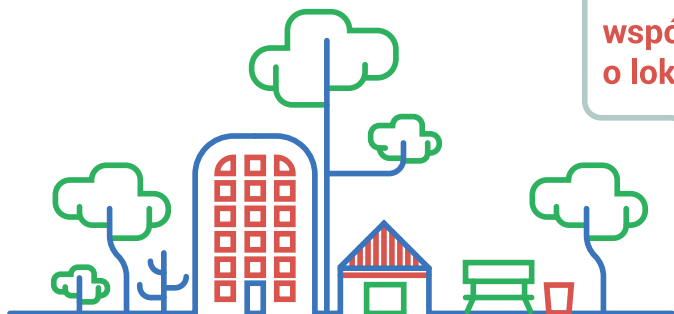
dzięki mnie
powstanie
nowy skwer
miejski



dzięki mnie
w okolicy będzie
mógł powstać sklep



współdecydowałem
o lokalizacji nowej
szkoły



dzięki mnie
powstał nowy
plac zabaw



**FUNDACJA
STABILO**

stabilo.org.pl



WiseEuropa

wise-europa.eu

Publikacja jest dostępna na licencji Creative Commons Uznanie Autorstwa. Na tych samych warunkach 3.0 Polska (BY-SA). Treść licencji dostępna jest na stronie <http://creativecommons.org/licenses/by-sa/3.0/pl/legalcode>.

Broszura powstała podczas realizacji projektu „Partycypacja w Planowaniu”. (POWR.02.19.00-00-KP13/18). Projekt realizowany ze środków Unii Europejskiej w ramach Europejskiego Funduszu Społecznego. Program Operacyjny Wiedza Edukacja Rozwój 2014–2020. Oś II. Efektywne polityki publiczne dla rynku pracy, gospodarki i edukacji. Działanie 2.19 Usprawnienie procesów inwestycyjno-budowlanych i planowania przestrzennego.

Opracowanie tekstów:

Jołanta Rudnicka
Łukasz Broniszewski

Projekt graficzny i skład:

Anna Jaszczuk

Konsultacja merytoryczna:

Iwona Ciećwierz
Dominika Jędrzejczak
Mieczysław Kunz
Aleksandra Lewna
Katarzyna Podlaska-Krzywiec
Aleksandra Sawicka

Korekta:

Agata Broniszewska
Paulina Róg-Wróblewska
Adrian Stelmaszyk

**Publikacja
jest dostępna
na naszej stronie**



stabilo.org.pl



**Fundusze
Europejskie**
Wiedza Edukacja Rozwój



**Rzeczpospolita
Polska**

Unia Europejska
Europejski Fundusz Społeczny



PLANOWANIE PRZESTRZENNE

DLA KAŻDEGO



MIEJSCE NA TWOJE NOTATKI

A series of horizontal dotted lines for taking notes.



Unia Europejska
Europejski Fundusz Społeczny



Publikacja bezpłatna
Toruń 2019
ISBN: 978-83-929718-1-8

